

POUR L'ÉCOLE
DE LA CONFIANCE

RÉUNION D'INFORMATION
DES PARENTS D'ÉLÈVES DE 3^E :

BACCALAURÉAT 2021

Voies générale et technologique



Printemps 2018



SOMMAIRE

- Quels sont les élèves concernés par la réforme du baccalauréat?
- Remuscler l'examen du baccalauréat
- Baccalauréat 2021 : les nouveautés
- La classe de seconde de la voie générale et technologique
- La voie générale : la première et la terminale
- La voie technologique : la première et la terminale

QUELS SONT LES ÉLÈVES CONCERNÉS PAR LA RÉFORME ?

- La réforme concerne **les élèves qui sont actuellement en 3^e**, et qui entrent en 2^{de} générale et technologique en septembre 2018.
- La première session du nouveau baccalauréat général et technologique a lieu en 2021.

REMUSCLER L'EXAMEN DU BACCALAURÉAT

- Un nouveau baccalauréat pour simplifier une organisation trop compliquée (aujourd'hui : entre 12 et 16 épreuves selon le parcours des élèves)
 - En fin de 1^{re} : une épreuve anticipée de français (écrit et oral)
 - En terminale : quatre épreuves (deux écrits dans les enseignements de spécialité, un écrit de philosophie, et l'oral terminal)
 - L'organisation des épreuves va moins perturber le fonctionnement des lycées. Les élèves de seconde pourront ainsi travailler jusqu'à la fin de l'année scolaire.

- Un nouveau baccalauréat pour valoriser le travail et la régularité des lycéens
 - Une part de contrôle continu, qui valorise le travail des élèves en première et en terminale, est prise en compte dans le baccalauréat 2021.

REMUSCLER L'EXAMEN DU BACCALAURÉAT

- Un nouveau baccalauréat pour mieux accompagner les élèves dans la conception de leur projet d'orientation
 - Un temps dédié à l'orientation en 2^{de}, 1^{re} et terminale
 - Deux professeurs principaux en terminale
 - Un même diplôme pour tous, avec des enseignements communs, des enseignements de spécialité et la possibilité de choisir des enseignements optionnels

- Un nouveau baccalauréat pour servir de tremplin vers la réussite dans le supérieur
 - Tous les lycéens bénéficient d'enseignements communs, qui garantissent l'acquisition des savoirs fondamentaux et favorisent la réussite de chacun.
 - Les horaires consacrés aux enseignements de spécialité vont permettre aux élèves d'approfondir leurs connaissances et d'affiner leur projet en fonction de leurs souhaits .

LE BACCALAURÉAT 2021

■ Fin des séries en voie générale pour permettre aux élèves de choisir les enseignements qui les motivent

- Les séries L, ES et S sont remplacées par des enseignements communs, des enseignements de spécialité choisis par les élèves et, s'ils le souhaitent, des enseignements optionnels.

Pour tous :

voie
générale
+
voie
technologique

- Les épreuves terminales comptent pour 60 % de la note finale
 - **1 épreuve anticipée** de français en 1^{re} (écrit et oral).
 - **4 épreuves en terminale** : 2 épreuves de spécialité, 1 épreuve de philosophie et une épreuve orale terminale.
 - Ces épreuves sont organisées sur le modèle des épreuves actuelles du baccalauréat.
- Le contrôle continu représente 40% de la note finale
 - **10 % pour la prise en compte des bulletins** de 1^{re} et de terminale dans l'ensemble des enseignements pour encourager la régularité du travail des élèves.
 - **30 % pour des épreuves communes** de contrôle continu organisées pendant les années de 1^{re} et de terminale afin de valoriser le travail des lycéens.

LES ÉPREUVES DU BACCALAURÉAT

- Les épreuves finales comptent pour 60% dans la note finale du baccalauréat :
 - L'épreuve anticipée de français écrite et orale en juin de l'année de première
 - Les épreuves écrites dans les deux enseignements de spécialité choisis par l'élève
 - Une épreuve écrite de philosophie
 - L'épreuve orale terminale

- Les épreuves de rattrapage :
 - Un élève ayant obtenu une note supérieure ou égale à 8 et inférieure à 10 au baccalauréat peut se présenter aux épreuves de rattrapage
 - Il s'agit de deux épreuves orales, correspondant aux épreuves finales écrites (le français, la philosophie, et les deux enseignements de spécialité).

LE CONTRÔLE CONTINU

Le contrôle continu compte pour **40%** dans la note finale du baccalauréat :

- Des épreuves communes de contrôle continu compteront pour **30%** dans la note finale du baccalauréat ; elles sont organisées en première et en terminale
 - Elles seront organisées en trois séquences :
 - Deux séquences d'épreuves lors des deuxième et troisième trimestres de la classe de 1^{re}
 - Une séquence d'épreuves au cours du deuxième trimestre de la classe de terminale.
 - Elles portent sur les enseignements qui ne font pas l'objet d'une épreuve terminale.
 - Elles sont organisées dans chaque lycée. Les sujets sont sélectionnés dans une banque nationale numérique, afin de garantir l'équité entre tous les établissements. Les copies sont anonymes et corrigées par d'autres professeurs que ceux de l'élève.
- Les notes des bulletins scolaires de première et de terminale compteront pour l'obtention du baccalauréat, à hauteur de **10%**



CONTRÔLE CONTINU

40%
de la note finale

60%
de la note finale

ÉPREUVES FINALES



10% de la note finale :
bulletins scolaires
de première et de terminale



30% de la note finale :
épreuves communes
2 séries en première
1 série en terminale



1 épreuve anticipée
en première
Français écrit et oral



4 épreuves finales
en terminale
Enseignements de spécialité (2)
Philosophie
Oral final

ÉTAPES DE LA SCOLARITÉ DES FUTURS BACHELIERS 2021

- Rentrée 2018 : la seconde générale et technologique connaît de premiers ajustements
- Rentrée 2019 : les classes de première et de seconde sont rénovées
- 2^{ème} et 3^{ème} trimestre 2020 : deux séquences d'épreuves communes de contrôle continu
- Juin 2020 : épreuves anticipées de français
- Rentrée 2020 : la classe de terminale est rénovée
- Janvier-Mai 2021 : une séquence d'épreuves communes de contrôle continu
- Printemps 2021 : deux épreuves écrites de spécialités
- Juin 2021 : épreuves écrite de philosophie et épreuve orale
- Juillet 2021 : délivrance du nouveau baccalauréat

LA SECONDE DE LA VOIE GÉNÉRALE ET TECHNOLOGIQUE

Des évolutions dès 2018

■ Test de positionnement :

Avant le mois d'octobre, chaque élève passe un test de positionnement en maîtrise de la langue française et en mathématiques, qui lui permet d'identifier ses acquis et ses besoins.

Les résultats sont anonymes, personnels, uniquement partagés avec les professeurs concernés et la famille.

■ Accompagnement personnalisé :

Chaque lycéen bénéficie d'un accompagnement adapté à ses besoins, notamment pour consolider sa maîtrise de l'expression écrite et orale.

■ L'accompagnement comprend une aide aux choix de l'orientation :

- Pour accompagner chaque lycéen dans la conception de son projet de poursuite d'études
- Pour le choix de sa voie en vue de son passage en 1^{re} (générale ou technologique)
- Pour déterminer, en fonction des études supérieures envisagées, ses trois enseignements de spécialité s'il envisage une 1^{re} générale ou sa série s'il envisage une 1^{re} technologique.

LES ENSEIGNEMENTS EN SECONDE 2018/2019

- Enseignements communs
 - Français : 4 h
 - Histoire - Géographie : 3 h
 - Langues vivantes 1 et 2 : 5 h 30
 - Mathématiques : 4 h
 - Physique-chimie : 3 h
 - Sciences de la vie et de la Terre (SVT) : 1 h 30
 - Education physique et sportive : 2 h
 - Enseignement civique, juridique et social : 0h30

- Enseignements d'exploration
 - Deux enseignements d'exploration d'1h30, dont un en économie, choisis par l'élève

- Accompagnement personnalisé de 2h hebdomadaire

- Un enseignement facultatif

LA VOIE GÉNÉRALE : LA PREMIÈRE ET LA TERMINALE

Les nouveautés à partir de 2019/2020

- Des enseignements communs à tous les élèves de la voie générale sur le cycle terminal :
 - Français (en première seulement) : 4 h
 - Philosophie (en terminale seulement) : 4 h
 - Histoire géographie : 3 h
 - Langue vivante A et langue vivante B : 4h30
 - Enseignement scientifique : 2 h
 - Education physique et sportive : 2 h
 - Enseignement moral et civique : 18 heures annuelles

LES NOUVEAUTÉS À PARTIR DE 2019/2020

- Les élèves de la voie générale choisissent progressivement d'approfondir des **enseignements de spécialité**.
 - A la fin de la seconde, les élèves qui se dirigent vers la voie générale choisissent **trois enseignements de spécialité qu'ils suivront en première**
 - A la fin de l'année de première, ils choisissent, parmi ces trois enseignements, les deux **enseignements de spécialité qu'ils poursuivront en classe de terminale**

LES NOUVEAUTÉS À PARTIR DE 2019/2020

- Il sera possible de choisir différentes combinaisons de spécialités parmi :
 - Arts
 - Biologie écologie (dans les lycées agricoles uniquement)
 - Histoire géographie, géopolitique et sciences politiques
 - Humanités, littérature et philosophie
 - Langues, littératures et cultures étrangères
 - Littérature, langues et cultures de l'Antiquité
 - Mathématiques
 - Numérique et sciences informatiques
 - Physique-chimie
 - Sciences de la Vie et de la Terre
 - Sciences de l'ingénieur
 - Sciences économiques et sociales

- De nombreuses combinaisons seront accessibles aux élèves, dans leur établissement ou dans un périmètre géographique rapproché.

LES NOUVEAUTÉS À PARTIR DE 2019/2020

- Des enseignements optionnels pour renforcer ses connaissances et bien se préparer à l'enseignement supérieur :
 - En première et en terminale les élèves de la voie générale pourront choisir un enseignement optionnel :
 - Langue vivante,
 - Arts,
 - Education physique et sportive
 - Langues et cultures de l'antiquité (cumulable avec une autre option),
 - En terminale, les élèves pourront également ajouter un enseignement optionnel pour enrichir leur parcours :
 - « Mathématiques expertes » s'adresse aux élèves qui ont choisi la spécialité « mathématiques » en terminale
 - « Mathématiques complémentaires » s'adresse aux élèves qui n'ont pas choisi la spécialité « mathématiques » en terminale
 - « Droit et grands enjeux du monde contemporain »

LA VOIE GÉNÉRALE : LA PREMIÈRE ET LA TERMINALE

Enseignements communs

	Première	Terminale
FRANÇAIS / PHILOSOPHIE	4 h / -	- / 4 h
HISTOIRE GÉOGRAPHIE	3 h	3 h
ENSEIGNEMENT MORAL ET CIVIQUE	0 h 30	0 h 30
LANGUE VIVANTE A ET LANGUE VIVANTE B	4 h 30	4 h
ÉDUCATION PHYSIQUE ET SPORTIVE	2 h	2 h
ENSEIGNEMENT SCIENTIFIQUE	2 h	2 h
	16 h	15 h 30

Enseignements optionnels

- > Un enseignement en première
Deux enseignements possibles
en terminale
- > Libre choix
- > Durée **3 h**

Dès la première :

LANGUE VIVANTE C

ARTS

EPS

LANGUES ET
CULTURES DE
L'ANTIQUITÉ

En terminale uniquement :

MATHÉMATIQUES
EXPERTES

MATHÉMATIQUES
COMPLÉMENTAIRES

DROIT ET GRANDS
ENJEUX DU MONDE
CONTEMPORAIN

Enseignements de spécialité

	Au choix 3 spécialités	Au choix 2 spécialités
	Première	Terminale
ARTS	4 h	6 h
BIOLOGIE, ÉCOLOGIE *	4 h	6 h
HISTOIRE GÉOGRAPHIE, GÉOPOLITIQUE ET SCIENCES POLITIQUES	4 h	6 h
HUMANITÉS, LITTÉRATURE ET PHILOSOPHIE	4 h	6 h
LANGUES, LITTÉRATURES ET CULTURES ÉTRANGÈRES	4 h	6 h
LITTÉRATURE, LANGUES ET CULTURES DE L'ANTIQUITÉ	4 h	6 h
MATHÉMATIQUES	4 h	6 h
NUMÉRIQUE ET SCIENCES INFORMATIQUES	4 h	6 h
PHYSIQUE CHIMIE	4 h	6 h
SCIENCES DE LA VIE ET DE LA TERRE	4 h	6 h
SCIENCES DE L'INGÉNIEUR	4 h	6 h **
SCIENCES ÉCONOMIQUES ET SOCIALES	4 h	6 h
	12 h	12 h

* Dans les lycées d'enseignement général et technologique agricole
avec des enseignements optionnels spécifiques

** Avec un complément de 2 h en physique

VOIE TECHNOLOGIQUE : LA PREMIÈRE ET LA TERMINALE

Les nouveautés à partir de 2019/2020

- Les enseignements communs
 - En première et en terminale, tous les élèves de la voie technologique suivent des enseignements communs, quelles que soient leurs spécialités.
 - Sont **communs à toutes les séries*** les enseignements suivants :
 - Français (en première seulement) : 3h
 - Philosophie (en terminale seulement) : 2h
 - Histoire géographie : 1h30
 - Langue vivante A et langue vivante B : 4h (dont 1h d'enseignement technologique en langue vivante)
 - Education physique et sportive : 2h
 - Mathématiques : 3h
 - Enseignement moral et civique : 18 heures annuelles

*Sauf TMD et STAV

A LA RENTRÉE 2019 :

■ L'organisation en séries est maintenue

- Dès la fin de la seconde, les élèves optant pour la voie technologique choisiront leur série, qui déterminera leurs enseignements de spécialité :
 - ST2S : Sciences et technologies de la santé et du social
 - STL : Sciences et technologies de laboratoire
 - STD2A : Sciences et technologies du design et des arts appliqués
 - STI2D : Sciences et technologies de l'industrie et du développement durable
 - STMG : Sciences et technologies du management et de la gestion
 - STHR : Sciences et technologies de l'hôtellerie et de la restauration
 - TMD : Techniques de la musique et de la danse
 - STAV : Sciences et technologies de l'agronomie et du vivant

■ Des enseignements optionnels :

- En première et en terminale les élèves de la voie technologique pourront choisir deux enseignements optionnels (au plus) parmi :
 - Langue vivante C (seulement pour la série STHR)
 - Arts,
 - Education physique et sportive.

LA VOIE TECHNOLOGIQUE : LA PREMIÈRE ET LA TERMINALE

Toutes les séries* Enseignements communs

	Première	Terminale
FRANÇAIS	3 h	-
PHILOSOPHIE	-	2 h
HISTOIRE GÉOGRAPHIE	1 h 30	1 h 30
LANGUE VIVANTE A ET LANGUE VIVANTE B	4 h	4 h
ÉDUCATION PHYSIQUE ET SPORTIVE	2 h	2 h
MATHÉMATIQUES	3 h	3 h
ENSEIGNEMENT MORAL ET CIVIQUE	18 h / an	18 h / an

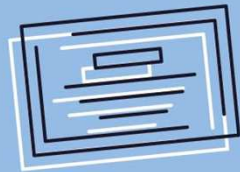
* Sauf TDM et STAV

Enseignements optionnels

➤ Au choix en fonction de la série

Enseignements de spécialité

	3 spécialités Première	2 spécialités Terminale
STMG Sciences et technologies du management et de la gestion	- sciences de gestion et numérique - management - droit et économie	- management, sciences de gestion et numérique avec 1 enseignement spécifique choisi parmi : gestion et finance ; mercatique ; ressources humaines et communication ; systèmes d'information et de gestion - droit et économie
ST2S Sciences et technologies de la santé et du social	- physique chimie pour la santé - biologie et physiopathologie humaines - sciences et techniques sanitaires et sociales	- chimie, biologie et physiopathologie humaines - sciences et techniques sanitaires et sociales
STHR Sciences et technologies de l'hôtellerie et de la restauration	- enseignement scientifique alimentation-environnement - sciences et technologies culinaires et des services - économie, gestion hôtelière	- sciences et technologies culinaires et des services, enseignement scientifique, alimentation, environnement - économie, gestion hôtelière
STI2D Sciences et technologies de l'industrie et du développement durable	- innovation technologique - ingénierie et développement durable - physique chimie et mathématiques	- ingénierie, innovation et développement durable avec 1 enseignement spécifique choisi parmi : architecture et construction ; énergies et environnement ; innovation technologique et éco-conception ; systèmes d'information et numérique - physique chimie et mathématiques
TMD Techniques de la musique et de la danse	- option instrument - option danse	- option instrument - option danse
STL Sciences et technologies de laboratoire	- physique chimie et mathématiques - biochimie biologie - biotechnologie ou sciences physiques et chimiques en laboratoire	- physique chimie et mathématiques - biochimie biologie biotechnologie ou sciences physiques et chimiques en laboratoire
STD2A Sciences et technologies du design et des arts appliqués	- physique chimie - outils et langages numériques - design et métiers d'art	- analyse et méthodes en design - conception et création en design et métiers d'art
STAV Sciences et technologies de l'agriculture et du vivant		(Dans les lycées d'enseignement général et technologique agricole avec des enseignements optionnels spécifiques)



LE BACCALAURÉAT 2021, C'EST :

- + plus D'ACCOMPAGNEMENT
- + plus D'ÉGALITÉ
- + plus DE RÉUSSITE

POUR L'ÉCOLE
DE LA CONFIANCE

Contact :
Nom et prénom
adresse mél

site internet

